



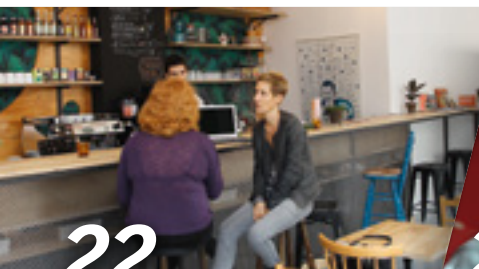
# Seine -Saint- Denis

LE MAGAZINE

seine-saint-denis  
LE DÉPARTEMENT

N°55 \* NOVEMBRE 2016

## *Ma différence n'est pas une limite*



22

### **Coopérative Pointcarré**

Quand l'économie s'appuie sur des idées innovantes, humaines et écologiques.



24

### **Olivier Babinet**

Laissez vos préjugés au placard et relookez votre vision de la jeunesse avec le film *Swagger*.



27

### **Sophie Loubière**

L'écrivaine puise en Seine-Saint-Denis les ingrédients nécessaires à l'écriture de ses polars.





**Les JO en ligne de mire** • Le Département a mis à l'honneur les sportifs de Seine-Saint-Denis lors de la 2<sup>e</sup> édition de la Soirée des champions qui s'est déroulée au Stade de France le 30 septembre.

**MC93** • Babcock a accueilli Johann Le Guillerm et son spectacle de cirque *Secret (temps 2) & les Architectures*.



**Intergénérationnel** • Depuis 2005, des personnes âgées de la résidence Les Quatre saisons et des enfants de la crèche départementale Anatole-France de Bagnolet, aiment nouer des liens à travers la lecture, la peinture et le chant. Ils se sont retrouvés à l'occasion de la Semaine bleue.





***In Situ*** • Rythme et ambiance pour inaugurer la résidence d'artiste de la danseuse et chorégraphe Dominique Brun au collège Louise-Michel de Clichy-sous-Bois.



***Screen 4 all*** • Ce forum du numérique, sur les innovations technologiques et les modes de financement pour le cinéma, la télévision et les nouveaux écrans, s'est déroulé cette année à la Plaine Saint-Denis.



***Au clair de lune*** • Plus de 4 000 personnes ont assisté au *Bal des Luminéoles*, un spectacle lumineux et sonore programmé sur le grand lac du parc Georges-Valbon à La Courneuve le 24 septembre dernier.

## INTERCONNEXION

### Fête de la vigne et des saveurs 2016

Dégustations, ateliers culinaires et animations musicales dans la vigne du secteur du Puits d'Enfer, au parc du Sausset à Villepinte.



[http://www.dailymotion.com/video/x4vzf4n\\_fete-de-la-vigne-et-des-saveurs-2016\\_news](http://www.dailymotion.com/video/x4vzf4n_fete-de-la-vigne-et-des-saveurs-2016_news)

## LU DANS LA PRESSE

### Parc de la Poudrerie : l'État s'engage à dépolluer les sols

C'est une épineuse question, déterminante pour l'avenir du parc de la Poudrerie : qui va payer la dépollution du site, où se sont entassées pendant cent ans poudres et munitions ? Et qui paiera pour sécuriser des bâtiments dont une partie tombe en ruines ? Pour la première fois, l'État, qui veut céder cet espace forestier dont il est propriétaire, annonce qu'il va mettre la main à la poche.

<http://www.leparisien.fr/seine-saint-denis-93/parc-de-la-poudrerie-l-etat-s-engage-a-depolluer-les-sols-25-09-2016-6149239.php#xtor=AD-1481423554>

## #SSD93



## CHIFFRES À L'APPUI

**54** À vos parcs 2016-2020 !  
**millions d'euros** pour moderniser **8 parcs** départementaux.

## AVOIR L'ŒIL

Par @lhouari #Villetaneuse #architecture #colors #SSD93 #France

Vous aussi postez vos photos de la Seine-Saint-Denis sur Instagram avec le hashtag #SSD93





## 08 *Agenda* ON LIT, LES ENFANTS !

La littérature jeunesse tient son grand salon du 30 novembre au 5 décembre à Montreuil.

## 18 *Service public* LA MAISON DES FEMMES

L'hôpital Delafontaine accueille les femmes victimes de tous types de violences et leur apporte des réponses adaptées.

## 21 *Solidarité* UN TOIT POUR LES FAMILLES

Le Département met en place des solutions d'hébergement pour des familles en difficulté.

## 22 *Service public* HUMAINE ÉCONOMIE

À l'occasion du Mois de l'économie sociale et solidaire, visite de la coopérative Pointcarré (Saint-Denis).

## 24 *Ils et elles font la Seine-Saint-Denis* OLIVIER BABINET

Le cinéaste a passé 2 ans avec des collégiens d'Aulnay et sort *Swagger*, un film à hauteur de leur regard.

## 30 *Mémoire* LE MAGICIEN DU BÉTON

L'architecte Oscar Niemeyer a conçu il y a 25 ans deux bâtiments-phares du 93, à Bobigny et à Saint-Denis.

# 10 À la une

## Défi handicap, une réponse pour chacun

Un plan d'actions départemental de grande envergure est engagé pour accompagner au quotidien enfants et adultes en situation de handicap. Et changer la place du handicap dans la société...



Stéphane Troussel

président du Conseil  
départemental  
de la Seine-Saint-Denis

« Nous allons créer 1 000 nouvelles places d'accueil d'ici 2022, soutenir les familles accompagnantes et nous porter candidat à l'expérimentation d'une « réponse accompagnée pour tous ». Aucune personne en situation de handicap ne doit rester de longs mois sans solution adaptée ou être obligée de partir à l'étranger. »

(Retrouvez l'interview page 13)



En 2016, 45% des personnes qui déposaient leur dossier à la Maison départementale des personnes handicapées de Seine-Saint-Denis (MDPH 93) obtenaient une réponse en moins de quatre mois.

**Seine  
Saint-Denis**  
LE MAGAZINE

Le magazine d'information du Conseil départemental de la Seine-Saint-Denis | N°55 | NOVEMBRE 2016 | CONSEIL DÉPARTEMENTAL DE LA SEINE-SAINT-DENIS 93006 BOBIGNY CEDEX | Tél. 01 43 93 94 67 // Directeur de la rédaction : Olivier Cessot | Rédactrice en chef : Sabine Cassou - 01 43 93 94 60 - scassou@seinesaintdenis.fr | Rédaction : Isabelle Lopez - 01 43 93 94 19 - ilopez@seinesaintdenis.fr | Georges Makowski - 01 43 93 94 69 - gmakowski@seinesaintdenis.fr - Christophe Lehoussé - 01 43 93 94 37 - clehouss@seinesaintdenis.fr | Ont collaboré à ce numéro : Stéphanie Coye, Elsa Dupré | Photothèque : Valérie Melle - Betty Sotol | Secrétariat : Sylvie Dorr | Photos de couverture : T. Giesen, S. Hitau, N. Moulard | Direction artistique et maquette : JBA | d'après la maquette originale de La Commune | Secrétariat de rédaction : JBA | Abonnements mag93@c93.fr | Crédits photo : BrutPop, G. Frau, E. Garault, S. Golberger, S. Hitau, P. Lecomte, B. Lévy, P. Linhart, N. Moulard, Y. Orhan, L. Philippe, F. Rondot, D. Ruhl | Impression Public Imprim | Distribution : Champar - Isa + | Tirage : 660 000 exemplaires | N° ISSN : 1969-9727 | Directeur de la publication : Stéphane Troussel, président du Conseil départemental de la Seine-Saint-Denis | www.seine-saint-denis.fr | Imprimé sur du papier sans chlore. | Pour

toutes réclamations concernant la diffusion du magazine, écrivez à : cg93@champar.fr si vous habitez à : Aubervilliers, La Courneuve, L'Île Saint-Denis, Pierrefitte, Saint-Denis, Stains, Villetaneuse, Saint-Ouen, Bagnolet, Bobigny, Drancy, Montreuil, Les Lilas, Le Pré Saint-Gervais, Pantin, Romainville, Le Bourget, Dugny, Épinay-sur-Seine. cg93@mag-reclam@orange.fr si vous habitez à : Aulnay-sous-Bois, Bondy, Clichy-sous-Bois, Courbron, Gagny, Gournay-sur-Marne, Le Blanc-Mesnil, Le Raincy, Les Pavillons-sous-Bois, Livry-Gargan, Montfermeil, Neuilly-Plaisance, Neuilly-sur-Marne, Noisy-le-Grand, Noisy-le-Sec, Rosny-sous-Bois, Sevran, Tremblay-en-France, Vaujours, Villenoble, Villepinte.



Du 4 au 26 novembre

## EXPOSITION SAINT-DENIS

### Théâtre habité

Après son succès à la Cité de l'architecture et du patrimoine, l'exposition *Habiter le campement* et son installation sonore s'installent au Théâtre Gérard-Philipe pour une immersion dans l'habitat précaire à travers le monde et dans les entrailles du lieu.

*Théâtre Gérard-Philipe : 59 bd Jules-Guesde, Saint-Denis, 01 48 13 70 00, theatregerardphilipe.com*



9 novembre

## RENCONTRE BOBIGNY

### Autour de l'identité républicaine

Comment déconstruire les préjugés, comprendre et s'approprier une histoire commune, affirmer une identité républicaine ? Ces questions seront, le 9 novembre, au cœur de la deuxième rencontre-débat de l'initiative Les Heures innovantes. Le Conseil départemental a en effet décidé de réunir, au cours de cinq rendez-vous thématiques s'étalant jusqu'en juin 2017, tout ce que la Seine-Saint-Denis compte de talents et d'acteurs de l'insertion, de la solidarité, de l'économie, de l'écologie. Le pari est aussi simple qu'ambitieux : que de ces rencontres-débats et croisement de pratiques naissent émulation et innovation. La France a besoin d'idées neuves, elles sont ici !

*Programme et inscriptions sur [lesheuresinnovantes.fr](http://lesheuresinnovantes.fr)*



Du 17 novembre  
au 16 décembre

## FESTIVAL MONTREUIL

### Le théâtre en musique

Le théâtre musical, vous connaissez ? Mesure pour mesure, le festival dédié à ce genre artistique, vous invite à le découvrir durant un mois.

*Nouveau Théâtre de Montreuil : 10 place Jean-Jaurès, Montreuil, 01 48 70 48 90, nouveau-theatre-montreuil.com*



**HANDBALL** ★ 12 novembre

## Les Louves à l'attaque de la D2



**NOISY-LE-GRAND / GAGNY.** L'entente Noisy-le-Grand / Gagny a très bien commencé sa saison. Après cinq matchs, elle comptait trois victoires – dont une à l'extérieur –, un nul et une défaite, ce qui la plaçait à la troisième place du championnat. Pourtant, les filles en rose ont dû composer avec les blessures de quatre de leurs coéquipières. Elles ont su s'adapter, la demi-centre Nadia Bellakhdar marquant jusqu'à 11 buts lors de la victoire contre Saint-Amand-les-Eaux ! Le club mise sur les talents de Seine-Saint-Denis, comme l'illustrent les deux nouvelles arrières gauche, Awa Kanté et Rebecca Bossavy, toutes deux formées dans le département. Le 12 novembre, l'équipe de Safwann Khoudar rencontrera Le Havre, l'une des grandes équipes de ce championnat. Une victoire consoliderait la place des Louves sur le podium de la D2, Alors allez les encourager, elles vous offrent le spectacle ! **G.M.**

*Gymnase du Clos-de-l'Arche, rue Richepin, Noisy-le-Grand*



**Safwann Khoudar,**  
entraîneur de Noisy-le-Grand / Gagny handball

*« L'équipe a su faire un bon début de saison malgré des absences dues aux blessures. Avec le retour de ces joueuses, on peut viser encore mieux et plus de victoires à l'extérieur. »*



18 et 20 novembre

## THÉÂTRE ÉPINAY-SUR-SEINE

### Et si le théâtre n'était plus...

Et si le théâtre devenait dépassé, les comédiens n'arrivaient plus à jouer, les spectateurs à regarder ? C'est la fable décalée que propose la compagnie Fouic avec *Timeline*.

*Maison du théâtre et de la danse : 75 avenue de la Marne, Épinay-sur-Seine, 01 48 26 45 00*

Depuis juin

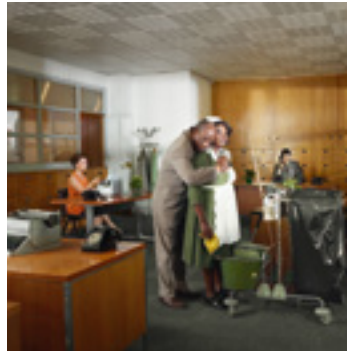
## LECTURE DANS TOUTES LES BONNES LIBRAIRES

### Plaidoyer pour une alliance pour l'enfance

Son ouvrage se veut celui d'un « *vieux sage qui a pris le recul suffisant* ». Au fil de *Négliger les enfants... c'est détruire l'avenir*, Claude Roméo livre un regard sans concession, nourri de 20 ans de pratique au sein du Département sur les droits de l'enfant et leur évolution. Une sorte d'autobiographie professionnelle qui donne aussi à voir l'incroyable capacité d'innovation dans le 93 !

*Claude Roméo, Négliger les enfants... c'est détruire l'avenir. Édition Chronique sociale, 2016*

*Retrouvez son interview sur lemag.seinesaintdenis.fr/xxx*



Jusqu'au 20 novembre

## PHOTOGRAPHIES SAINT-OUEN

### Puces fantastiques

Le fantastique s'invite aux Puces ! Le marché Dauphine expose l'étonnant travail du photographe Sacha Goldberger à travers trois séries : *Peintures flamandes* (portraits de personnes et animaux photographiés à la manière des grands maîtres flamands), *Super-Flamands* (mettant en scène cette fois super-héros et personnes de contes) et *Meet my Mum* (représentations oniriques des liens familiaux). À découvrir jusqu'au 20 novembre !

[marche-dauphine.com/expo/fetes-puces-2016](http://marche-dauphine.com/expo/fetes-puces-2016)

Du 18 au 20 novembre

## DANSE TREMBLAY-EN-FRANCE

### Désirs d'horizon

Nourri de ses interventions dans des camps de réfugiés au nord du Burkina Faso, le spectacle du chorégraphe Salia Sanou – proposé hors les murs par la MC93 – vous donnera à voir et à ressentir comme jamais la force du désir du départ et l'urgence d'un nouvel horizon.

*Théâtre Louis-Aragon : 24 bd de l'Hôtel-de-Ville, Tremblay-en-France, 01 49 63 70 58*



**FESTIVAL** ★ Du 18 novembre au 24 décembre

## L'Afrique survoltée

**DANS UNE DIZAINE DE VILLES.** Pour sa 28<sup>e</sup> édition, **Africolor se branche sur courant alternatif** et entend « *faire disjoncter les compteurs des musiques binaires et rigides !* » Sont au programme pendant un mois et demi sur plus d'une vingtaine de dates quelque 150 artistes, électrons libres et faiseurs d'étincelles des scènes africaines, pour des soirées survoltées consacrées au rap citoyen, au ballet de Casamance, à l'Afrique enchantée, au blues façon Ali Farka Touré, etc. Défricheur et rassembleur, le plus grand festival de création des musiques africaines met notamment à l'honneur les femmes avec les solaires Fatoumata Diawara ou Naini Diabaté, la lunaire Ann O'aro ou la martienne Léontina Fall. **S.C.**

[Programme complet sur africolor.com](http://Programme complet sur africolor.com)



Du 19 au 27 novembre

## FESTIVITÉS NOISY-LE-GRAND

### Viva Brasil !

Films, contes et légendes, concerts, danses, expositions artistiques, conférences, spectacles de marionnettes traditionnelles, bal samba: durant huit jours, Noisy-le-Grand se met aux couleurs du Brésil et vous fait découvrir de nombreuses facettes de sa riche et dynamique culture !

[espacemichelsimon.fr/agen/viva-brasil/56/viva-brasil/678](http://espacemichelsimon.fr/agen/viva-brasil/56/viva-brasil/678)



Le 24 novembre  
et 15 décembre

## VISITE LA COURNEUVE

### Dans les secrets de la diplomatie

Guidés par un secrétaire de chancellerie, plongez au cœur de la mémoire du ministère des Affaires étrangères avec cette visite du Centre des archives diplomatiques, conçu par l'architecte Henri Gaudin.

[Inscriptions sur  
tourisme93.com/  
visites/fr](http://inscriptions.sur.tourisme93.com/visites/fr)



LITTÉRATURE JEUNESSE ★ Du 30 novembre au 5 décembre

# Un Salon sens dessus dessous

**MONTREUIL** En écho aux chamboulements de l'enfance comme aux bouleversements du monde, le Salon du livre et de la presse jeunesse de Seine-Saint-Denis a choisi pour sa 32<sup>e</sup> édition un thème tout trouvé : *Sens dessus dessous* ! Mais c'est surtout, pour les organisateurs, l'opportunité de mettre en lumière les nouvelles formes créatives de la littérature jeunesse.

En plus des grandes scènes habituelles (littéraire, BD, vocale) et d'une nouvelle consacrée aux Pépites et à la rentrée littéraire jeunesse, une grande exposition amènera les enfants à la découverte de « la règle et le jeu », prétexte à de multiples expériences de

lecture : lecture interactive et sonore, livres atypiques, livres pop-up, *leporrello* (livre accordéon), lunettes 3D. Une plongée dans l'univers d'illustrateurs français et européens – des précurseurs comme Bruno Munari ou Paul Cox.

Et pour un côté plus expérimental, une ruche transmédia Transbook proposera une multitude d'ateliers et *master class* autour des supports de création. Une littérature jeunesse sens dessus dessous donc, foisonnante et créative ! Le Département, premier partenaire du Salon, y invite tous les habitants de la Seine-Saint-Denis. Téléchargez votre billet gratuit sur [seine-saint-denis.fr](http://seine-saint-denis.fr) S.C. [Le programme sur slpj.fr](http://seine-saint-denis.fr)



Du 29 novembre  
au 16 décembre

## THÉÂTRE AUBERVILLIERS Scène de combats

Après deux ans de résidence et d'exploration des sports de combat en Seine-Saint-Denis, Corine Miret et Stéphanie Olry nous livrent un étonnant premier spectacle sur la lutte, mêlant le théâtre à un réel entraînement des Diables rouges de Bagnolet.

*Théâtre de la Commune : 2 rue Édouard-Poisson, Aubervilliers, 01 48 33 16 16, lacommune-aubervilliers.fr*



## Le 4 décembre ANIMATION PARC GEORGES-VALBON

Pour les petites oreilles! Un nouveau rendez-vous attend les tout-petits au parc Georges-Valbon. Le premier dimanche matin de chaque mois, ils sont conviés à un moment privilégié avec leurs parents autour de lectures, petites formes théâtrales ou ateliers musicaux. Ce mois-ci, il s'agira d'histoire sonore avec des jeux d'écoute, d'improvisation – avec un jeune chef d'orchestre –, des contes et albums. Un nouveau rendez-vous imaginé dans la foulée de l'ouverture d'un espace dédié au cocooning, avec canapé et livres à disposition, à la Maison du parc. De quoi vous donner envie de ne pas bouger!

*parcsinfo.seine-saint-denis.fr*



## Le 2 décembre CHANSON BOBIGNY

### Miossec

C'est la mort d'un ami commun qui a réuni Miossec et ses trois acolytes musiciens. Le résultat: un album métissé, pour un récital intimiste et endiablé!

*Canal 93: 63 avenue Jean-Jaurès, Bobigny, 01 49 91 10 50*

16 et 17 novembre

## FORUM BOBIGNY

### Défis pour l'emploi

Vous cherchez une formation, un emploi, un métier? Alors n'hésitez pas. Courez aux trois rencontres *Défis pour l'emploi* qui se dérouleront les 16 et 17 novembre au Campus des Métiers et à l'IUT de Bobigny.

Plusieurs milliers de places de formation seront proposées au Forum des formations par les organismes de formation agréés par la Région Île-de-France, Pôle Emploi et le Département. 40 employeurs seront présents au Forum de l'emploi pour proposer des offres d'emploi. Les travailleurs handicapés pourront rencontrer des établissements spécialisés et des centres de rééducation professionnelle. Zone numerik propose des espaces de découvertes, des ateliers, un fab lab sur les différents métiers du numérique...

- 16 novembre, Campus des Métiers et de l'entreprise:

Vous cherchez une formation pour accéder à l'emploi?

- 17 novembre, Campus des Métiers et de l'entreprise:

Vous cherchez un emploi?

- 17 novembre, IUT de Bobigny:

Vous cherchez votre métier?

*Informations complémentaires sur [seine-saint-denis.fr](http://seine-saint-denis.fr)*



Jusqu'au 11 décembre

## FESTIVAL AUBERVILLIERS, PANTIN, SAINT- DENIS, SAINT-OUEN

### La grande traversée

Le Festival d'automne à Paris se poursuit jusqu'au 11 décembre en Seine-Saint-Denis, avec notamment un spectacle de théâtre et danse de Diéudonné Niangouna qui vous mènera dans une bouleversante traversée.

*Programme sur [festival-automne.com](http://festival-automne.com)*

## THÉÂTRE SAINT-DENIS Dans la tête d'un roi

Dans *Ludwig, un roi sur la lune*, Madeleine Louarn et les comédiens handicapés mentaux de l'atelier Catalyse explorent les fantasmes et rêves de Louis II de Bavière.

*Théâtre Gérard-Philipe: 59 bd Jules-Guesde, Saint-Denis, 01 48 13 70 00*

seine-saint-denis  
LE DÉPARTEMENT

**Les défis  
pour l'emploi**

en Seine-Saint-Denis

16 & 17 novembre 2016

Forum des formations  
Le 16 novembre de 9H00 - 17H00  
Campus des Métiers et de l'Entreprise de Bobigny

Forum de l'emploi  
Le 17 novembre de 9H00 - 17H00  
Campus des Métiers et de l'Entreprise de Bobigny

Zone Numerik  
Le 17 novembre de 9H00 - 17H00  
IUT de Bobigny

Renseignements sur  
[www.seine-saint-denis.fr](http://www.seine-saint-denis.fr)



# À la une

« Contrairement à la Chine par exemple, le cirque français travaille sur quelque chose qui sort du fond de soi : la personnalité, l'émotion, l'humour. Des artistes handicapés qui tournent comme nous ce n'est pas courant dans le monde. C'est presque surprenant. »

Rémi Lecocq (à droite sur la photo), artiste de cirque de la compagnie Inextremiste dont le spectacle *Extension* est présenté les 3 et 5 mars à l'académie Fratellini.

+web

Retrouvez l'intégralité  
de son interview sur  
[lemag.seinesaintdenis.fr/](http://lemag.seinesaintdenis.fr/)

388



★ **Défi handicap, une réponse pour chacun**

# Mon handicap n'est pas une limite

L'action conjuguée des associations et des institutions fait évoluer le regard sur les personnes en situation de handicap. Un enjeu de société qui profite à tous.

↑ Dossier réalisé par **Isabelle Lopez**

📷 Photographies **Torsten Giesen, Patricia Lecomte**

**Les Jeux paralympiques diffusés pour la première fois dix heures par jour en direct** ; le 1<sup>er</sup> Festival international du film sur le handicap à Cannes avec 130 films en compétition ; le roman *Autisme*, de Valerio Romao, sélectionné pour le prix Femina étranger... La société française serait-elle en train d'évoluer vis-à-vis du handicap ? Est-ce que nous serions enfin prêts à nous regarder en face ? À vivre ensemble ?

Avec un million de bénéficiaires de l'allocation adulte handicapé en France, l'enjeu est de taille. « *On est aujourd'hui en train de comprendre tous ensemble que le handicap est pluriel, multiple et différent. Un handicap n'a rien à voir avec un autre. Aucune situation ne se ressemble. Nous n'avons que des cas particuliers* », estime Lola Narritsens, responsable de la communication et de l'accueil à la Maison départementale des personnes handicapées de Seine-Saint-Denis.

## Ne pas rester seul face à l'Everest

Créée il y a dix ans, la MDPH 93 s'occupe d'ouvrir des droits aux personnes porteuses d'un handicap. Elle reçoit 37 000 dossiers, 110 000 demandes et prend 135 000 décisions à l'année qui se répercutent directement sur le quotidien des personnes. Quand on doit faire adapter son logement pour le rendre accessible, rechercher un autre emploi

parce que le précédent n'est plus adapté, se relancer dans une formation, s'assurer de bien toucher son allocation handicap tous les mois, réapprendre à aller vers les autres, à sortir sans avoir peur de tomber, c'est fatigant. On peut avoir la sensation de se trouver devant l'Everest.

« *Si ce parcours est ponctué d'activités de loisirs, ça permet de souffler, de papoter, d'avoir des moments de reconstruction extrêmement chouettes* », explique Maud Raynaud de Comme les autres, une association soutenue par le Conseil départemental.

*On est aujourd'hui en train de comprendre tous ensemble que le handicap est pluriel, multiple et différent.*

## La pratique de sports extrêmes

Au centre de rééducation de Bobigny, elle propose gratuitement des séjours de sports extrêmes à des personnes paraplégiques ou tétraplégiques suite à un accident. Au programme : saut à l'élastique à ski,

ULM, conduite sur glace, motoneige, quad... Les personnes valides qui participent à ces séjours sont là au même titre que les personnes handicapées. On se tutoie, on échange, on partage des moments forts en émotion. « *Au-delà de la piqûre d'adrénaline, il y a un vrai remaniement psychique qui s'opère. Après un bilan complet du séjour, nous leur demandons où ils en sont de leur vie. Est-ce qu'ils ont des besoins, des envies particulières ? On leur propose alors de travailler avec eux s'ils le* ★★★

★★★ *souhaitent.* » L'association utilise le sport, les sensations fortes comme des outils au service de l'accompagnement. Une approche innovante qui permet aux personnes post-accidentées de se relancer dans la vie.

L'association Brutpop, installée dans les locaux des Lutheries urbaines à Bagnolet, travaille aussi à mélanger les publics valides et handicapés, notamment autistes. « *Lorsque j'étais en internat, j'emmenais parfois ces jeunes en boîte, en club, en concert, et c'était sûrement les moments les plus intéressants de mon travail* », reconnaît Antoine Capet, ancien éducateur spécialisé. « *L'idée de Brutpop est de ramener de la légèreté dans des milieux où il n'y en a pas beaucoup.* »

### La musique du cerveau

Lors de leurs ateliers, en lien avec les *fab labs*, ces *makers* inventent des instruments que chacun peut utiliser, quelque soit son handicap : guitare électrique à une corde, boîtes électroniques ultra simples d'utilisation et même casque frontal capable de saisir les impulsions électriques du cerveau pour les transformer en sons mélodieux. Efficaces, simples, utiles et pas cher, ces instruments intéressent finalement tout le monde : « *Ce qu'on a développé pour le handicap est valable pour tous, quoi ! C'est un rapport à la musique un peu désinhibé.* »

Et cette question de l'accessibilité universelle est un enjeu de société ambitieux. En Seine-Saint-Denis, elle fait désormais partie du cahier des charges pour la construction des collèges. Dans les parcs départementaux, par exemple au Sausset, on réfléchit à de nouveaux parcours santé dans l'optique d'inclure tous les publics : parents, enfants, valides, et handicapés. Un travail auquel ont été associés les principaux intéressés. Venus en fauteuils roulants électriques et manuels et en fauteuils handisports, les pensionnaires de la résidence Clothilde-Lamborot de Pantin et le secteur d'adaptation spécialisé (SAS) de Villepinte se sont rendus sur place, collaborer au projet qui devrait se concrétiser dans le secteur du bocage sur plus de 750 mètres.

En repensant l'accessibilité des collèges de nos enfants, en ouvrant nos équipements sportifs à tous les publics, en reconsidérant nos modes de transports, est-ce que l'on n'est pas en train de repenser plus largement nos vies ? Peut-être est-on en train de comprendre que, en rendant service aux personnes handicapées, on se simplifie la vie...★



**Antoine Capet,**  
ex-éducateur  
spécialisé et  
fondateur de Brutpop.

« *C'est hyper bizarre qu'on ne considère pas potentiellement les handicapés comme des jeunes normaux, qui ont envie d'écouter de la musique forte, comme tous les jeunes normaux.* »



**Maud Raynaud,**  
présidente de  
l'association Comme  
les autres

« *Parmi les blessés médullaires (de la moëlle épinière), il y a une surreprésentation de jeunes hommes issus de milieux défavorisés. Sans coup de main, ils n'ont pas forcément les moyens de rebondir. La Seine-Saint-Denis est l'un de nos territoires privilégiés, là où on peut avoir une vraie utilité sociale.* »

### Violences et handicap

L'Observatoire départemental des violences faites aux femmes a formé 800 professionnels de Seine-Saint-Denis à mieux repérer les violences faites aux femmes handicapées. Il soutient aussi l'association Femmes pour dire, femmes pour agir. 01 40 47 06 06.

À voir : *Violences du silence*, un court métrage édifiant.

[youtube.com/watch?v=gnUOV1K5hzA](https://youtube.com/watch?v=gnUOV1K5hzA)





*«Le programme Défi handicap porte une exigence forte, celle de l'inclusion en milieu ordinaire des personnes handicapées. Proposer un accompagnement individualisé, décloisonner les dispositifs administratifs et financiers afin d'éviter les ruptures de parcours et de tendre vers une solution pour tous.»*

**Magalie Thibault**, Vice-présidente chargée de l'autonomie des personnes

**Lola Narritsens**, responsable de l'accueil à la Maison départementale des personnes handicapées de Seine-Saint-Denis

*«Je suis peut-être handicapée, qu'est-ce que vous en savez? Tous les handicaps ne sont pas visibles. Il n'y a pas que des personnes en fauteuil. Dans l'équipe d'accueil de la MDPH 93, trois personnes sont en situation de handicap, je vous mets au défi de trouver lesquelles.»*



### 3 questions à...

**Stéphane Troussel**

président du Conseil départemental de la Seine-Saint-Denis

**16% de la population française vit une situation de handicap... L'échelon départemental est-il pertinent pour répondre à ce défi de société?**

La collectivité départementale a été clairement définie par le législateur pour accompagner au quotidien les enfants et les adultes en situation de handicap. C'est une compétence majeure. La situation est complexe dans un département comme le nôtre, avec trop souvent des parcours de vie, professionnelle ou familiale, très douloureux. Nous devons donc travailler en partenariat. De grandes institutions, des acteurs privés sont mobilisés avec nous pour répondre à cet enjeu de société. Les mesures annoncées au niveau national vont dans le bon sens. C'est le moment d'engager au niveau départemental un plan d'actions de grande envergure, Défi handicap.

**Quelles en sont les nouveautés?**

Pour rattraper les retards en matière d'équipements, d'accueil et de traitement des demandes de prise en charge, nous avons déjà mobilisé en interne d'importants moyens. J'espère que le renforcement de la Maison départementale du handicap (MDPH) va nous aider à améliorer le suivi des dossiers. En injectant 16 millions d'euros supplémentaires dans ce plan d'actions, la Seine-Saint-Denis veut être ambitieuse et innovante. Nous allons créer 1 000 nouvelles places d'accueil d'ici 2022, soutenir les familles accompagnantes et nous porter candidat à l'expérimentation d'une «réponse accompagnée pour tous». Aucune personne en situation de handicap ne doit rester de longs mois sans solution adaptée ou être obligée de partir à l'étranger.

**Depuis les Jeux paralympiques notamment, on regarde la personne handicapée différemment. Est-ce votre ressenti?**

Vous avez raison, la perception évolue positivement. La place du handicap est devenue un vrai enjeu de société en termes d'autonomie. Les textes législatifs y sont pour beaucoup, de même que le renforcement du rôle des collectivités de proximité. La médiatisation des derniers JOP a mis au grand jour la problématique de l'accessibilité pour tous. Toutes ces questions sont au cœur de notre candidature pour les JOP Paris 2024.

Propos recueillis par Sabine Cassou

# 2017-2021 Le plan Défi handicap prévoit de...

## ... RENFORCER L'OFFRE

Le Conseil départemental de la Seine-Saint-Denis va augmenter le nombre de places dans les établissements existants: 28 places supplémentaires en internat et 100 places en externat. Sous son impulsion, de nouveaux établissements vont être construits: deux foyers de vie supplémentaires de 55 places – dont 10 places en externat – et un foyer d'accueil médicalisé de 35 places. Le Conseil départemental va aussi développer le dispositif d'accueil familial: 50 places seront ainsi disponibles. Ce plan ne pourra se faire sans l'engagement de l'Agence régionale de santé (ARS).

## ... COMBLER LE RETARD

La Maison départementale des personnes handicapées de Seine-Saint-Denis est en train de résorber le retard accumulé dans l'instruction des dossiers. Le pourcentage de dossiers traités en moins de 4 mois par la MDPH s'élevait à 9% en 2013 et il est passé à 45% début 2016.

## ... INNOVER

Pour améliorer et diversifier l'offre de services, le Département souhaite créer une structure innovante pour les enfants confiés à l'aide sociale à l'enfance (ASE) en situation de handicap psychique. Il veut développer les pensions de famille et l'accompagnement en logement ordinaire pour des personnes en situation de handicap psychique ou mental stabilisé, pense à des accueils adaptés aux personnes handicapées lorsqu'elles vieillissent

## ... MIEUX ACCOMPAGNER

Une réponse accompagnée pour tous (Rapt), c'est le nom du dispositif destiné à mettre en œuvre des solutions d'accompagnement d'un enfant ou d'un adulte handicapé. Il propose que tous les acteurs (maisons départementales des personnes handicapées, agences régionales de santé, rectorats, conseils départementaux, gestionnaires d'établissements) s'organisent et se coordonnent pour construire avec les personnes handicapées ou leurs familles des réponses à leurs besoins.



## Derrière les mots

Si votre enfant était né avec un handicap lourd et qu'à l'âge adulte il n'y avait aucune solution pour le prendre en charge, comment réagiriez-vous ? Si le foyer que vous lui avez trouvé le mettait à la porte parce que sa santé se dégradait, et qu'elle entraînait des troubles du comportement, vers qui vous retourneriez-vous ? Si cet enfant devenu adulte souhaitait vivre sa vie d'adulte mais que, faute de place, il devait rester 24h/24 chez vous, que feriez-vous ? Si vous parents, vous aviez besoin de souffler, de partir en vacances et que, même temporairement, aucune solution n'existait, que penseriez-vous ?

Combien de parents se retrouvent dans ces situations, faute de places suffisantes en établissement spécialisé, en IME, en foyer, en logement ordinaire ? Ces mêmes parents veulent le meilleur pour leur enfant, aucun ne se réjouit de voir son petit, son grand s'éloigner en Belgique ou dans un autre département.

Le rapport Zéro sans solutions (rédigé en 2014 par le conseiller d'État Denis Piveteau) a dénoncé ce drame sociétal. Et tout le monde se remonte les manches depuis. Construire le nombre d'établissements nécessaires pour ces prises en charge va prendre du temps mais le processus est en route. De l'argent est dégagé. Et toutes les personnes qui peuvent débloquent la situation sont conscientes de l'urgence. Parce que derrière les mots, il y a ces familles.



## Incollables

**12 millions**  
de Français  
sur **65 millions**  
sont touchés  
par un handicap



**80%**  
ont un handicap  
invisible



**298 361** enfants en situation de  
handicap étaient scolarisés en 2012



**29%**  
aux collèges  
et lycées



**45%**  
en écoles  
primaires



**26%**  
en établissements  
spécialisés

## DANS L'ENTREPRISE

**81%** occupent  
un emploi ordinaire



**8%** travaillent au sein d'un établissement  
et service d'aide par le travail (Esat)

**7%** occupent un emploi en entreprise privée  
avec une aide à l'emploi de travailleurs en  
situation de handicap

**2%** occupent un emploi spécifique  
dans la fonction publique

**2%** travaillent en entreprise adaptée (EA)



**2,51 millions** de personnes  
sont bénéficiaires de l'obligation  
d'emploi des travailleurs  
handicapés (OETH)

## EN SEINE-SAINT-DENIS



Le Département consacre  
**45 millions** à la prestation  
de compensation  
du handicap (PCH)



**9%** de dossiers PCH étaient  
traités en moins de 4 mois par  
la MDPH en 2013 et il est passé  
à **45%** début 2016



**227 places**  
en établissements en 1983  
**2 300 places** en 2015  
**1 000 places supplémentaires**  
d'ici 2022



**4 octobre 2016 • Bobigny.** Premier rendez-vous réussi pour Les Heures innovantes, initiative lancée par le Département pour trouver des idées nouvelles à la hauteur des enjeux sociaux de demain. Le thème portait sur les nouvelles politiques de solidarité. Et les participants n'ont pas manqué d'imagination !

**11 octobre 2016 • Bobigny.** A l'occasion de la journée internationale de la fille, quatre courts métrages conçus par des collégien.ne.s ont été projetés au festival Jeunes contre le sexisme, en présence de Laurence Rossignol, ministre des Droits des femmes et de Stéphane Troussel président du Conseil départemental.



**7 octobre 2016 • Le Bourget.** À l'occasion de la présentation de la phase 2 du dossier de candidature pour l'organisation des JOP Paris 2024, le Premier ministre Manuel Valls a annoncé un investissement de l'État d'un milliard d'euros et Stéphane Troussel une participation du Département de 67,4 millions d'euros. En présence de Vincent Capo-Canellas, sénateur-maire du Bourget, Tony Estanguet, coprésident du comité de candidature, Valérie Pécresse, présidente de la Région Île-de-France, Patrick Kanner, ministre de la Ville, de la Jeunesse et des Sports.





**4 octobre 2016 • Tremblay-en-France.**

Dans le cadre de la Semaine bleue, les vice-présidents Magalie Thibault et Pierre Laporte sont allés à la rencontre de personnes âgées dans la résidence du Vert-Galant.



**11 octobre 2016 • Paris.** Aux côtés de Stéphane Troussel, la directrice du Salon du livre et de la presse jeunesse en Seine-Saint-Denis a présenté un programme *Sens dessus dessous* (du 30 nov. au 5 déc. à Montreuil) : plus de place pour la BD, exposition sur les livres à effets spéciaux et plus de gratuité.



**8 octobre 2016 • Rosny-sous-Bois.** Les jeunes escrimeurs étaient à l'honneur lors de l'inauguration du gymnase Félix-Eboué totalement rénové.



★ **Prévention et accompagnement adapté**

## ***La Maison des Femmes, pour dire non aux violences***

Depuis juillet, l'hôpital Delafontaine de Saint-Denis s'est doté d'un lieu d'accueil et de soins pour les femmes victimes de tous types de violences. Un dispositif qui vient compléter l'arsenal déjà existant en Seine-Saint-Denis.

✦ Par **Christophe Lehouste**  
📷 Photographie **Patricia Lecomte**

**Devant la maison aux couleurs vives, Sandra\* esquisse un sourire.** Sa consultation s'est bien passée. Elle peut désormais aborder l'interruption volontaire de grossesse en étant sûre de son choix. « *C'est la troisième fois que je viens. Aujourd'hui, un médecin m'a expliqué exactement en quoi consisterait l'intervention. Pour moi, c'est une vraie aide car on m'a toujours très bien écoutée ici* », explique la jeune Nigériane vivant à Saint-Denis. Inaugurée début juillet, la Maison des Femmes adossée à l'hôpital Delafontaine accueille toutes les femmes, qu'elles soient victimes de violences ou juste en demande d'un conseil. Derrière ses portes ornées de photographies de militantes féministes (Malala Yousafzai, Huda Sharawi) <sup>(1)</sup> elle assure trois grands types de prises en charge : le Planning familial, pour les questions relatives à la contraception ou aux IVG, une antenne consacrée aux violences conjugales et une unité dédiée



aux femmes excisées. « *En Seine-Saint-Denis, les femmes sont confrontées à plus de précarité et de violence qu'à Paris intra-muros. Quand je suis arrivée ici en 2010, je me suis donc demandé très simplement comment je pouvais aider et je me suis dit qu'une telle structure pouvait faire une différence* », se souvient Ghada Hatem. Cette cheffe de la maternité de l'hôpital Delafontaine se sera battue pendant trois ans pour donner naissance à ce nouvel outil, d'un coût final de 980 000 euros, dont une partie financée par le Département.

Regroupant une vingtaine de personnes, parmi lesquelles des chirurgiens, des sages-femmes ou encore des psychologues, cette Maison vise une prise en charge globale, les patientes aidées pouvant aisément passer d'un praticien à un autre. « *Ici, une femme qui a besoin d'une gynécologue passe directement dans la pièce d'à côté alors qu'avant, c'était morcelé, avec le risque que la femme se perde dans les démarches* », souligne Monique Veneri, conseillère conjugale travaillant au Planning familial. En ce vendredi, l'activité est normale, un peu en-deçà des 30 consultations par jour estimées à sa création. Une jeune femme se présente pour un test de grossesse, une autre, accompagnée de sa cousine, vient se faire retirer un implant. Les visages sont détendus dans l'ensemble. Pas celui de Leila. Cette habitante de Saint-Denis est venue dire ce qui au départ était indicible, les viols répétés de son mari, l'impossibilité de quitter le domicile sans hébergement alternatif, le sentiment de culpabilité aussi.

« *Une femme qui passe la porte de cette Maison avec pour but de se confier a déjà fait un bout du chemin* », explique Mathilde Delespine, sage-femme coordinatrice. Conscientes des difficultés sociales au-delà des problématiques médicales, les praticiennes des lieux ne donnent toutefois pas dans l'angélisme. « *Quand une femme sort d'ici, il y a encore souvent l'hébergement, l'insertion professionnelle à régler, ce qui n'est pas notre métier* », explique Ghada Hatem. Des partenariats sont toutefois en train d'être tissés avec certains organismes d'hébergement d'urgence. En attendant, les femmes disposent à Saint-Denis d'un nouveau lieu pour dire leurs doutes ou leurs souffrances.★



\*Certains prénoms ont été changés à la demande des personnes interviewées.

(1) Malala Yousafzai, militante pakistanaise, Prix Nobel de la Paix 2014

Huda Sharawi, l'une des pionnières du mouvement féministe égyptien et arabe, 1879-1947



## Le point de vue de...

Pascale Labbé

Conseillère départementale déléguée chargée de l'Égalité Femmes-Hommes et de l'Observatoire des violences envers les femmes

« *Nous avons choisi de soutenir l'ouverture de la Maison des femmes de l'hôpital Delafontaine, car elle va permettre à beaucoup de femmes victimes de violence d'avoir un accès facile aux soins, et à l'information. Cet espace de dialogue et d'écoute, ouvert sur la ville, permettra de faire de la prévention et de proposer un accompagnement personnalisé. Je félicite la D<sup>re</sup> Ghada Hatem-Gantzer, pour cette belle initiative ainsi que toute l'équipe de professionnelle. C'est la première en France, j'espère qu'il y en aura d'autres. Nous sommes heureux qu'elle ait été créée dans notre département. Ce qui n'aurait pu être possible sans la coopération de nos services, des partenaires et d'une mobilisation financière des donateurs.* »

## Les rencontres Femmes du monde poursuivent leur tour d'horizon

Du 22 novembre au 3 décembre, l'Observatoire départemental des violences faites aux femmes propose son rendez-vous traditionnel : les 12<sup>es</sup> rencontres Femmes du monde en Seine-Saint-Denis. La manifestation débutera comme d'habitude par une journée professionnelle, le 22, qui dressera le bilan des différents dispositifs de l'Observatoire, du téléphone grave danger à l'ordonnance de protection. Plusieurs ambassadrices brésiliennes du Mouvement des sans terre et du Mouvement des personnes affectées par les barrages viendront aussi relater leur expérience de luttes pour les droits des femmes. Par ailleurs, des débats et des projections de films sont prévus dans de nombreuses villes au cours de cette quinzaine. Le 22 novembre, une séance autour de *No Land's song*, de l'Iranienne Ayat Najafi, aura par exemple lieu au Magic Cinéma de Bobigny.



Sur les côteaux des bords de Seine, 448 pieds de vigne ont été plantés en 2003. Ils témoignent du passé viticole de la ville. Il y a un peu plus de cent ans, tout le quartier Orgemont était recouvert de vignes!

«Ce qu'on nomme grain de raisin, en fait c'est une baie!» Les écoliers sont venus vendanger et apprennent toutes les possibilités: consommer les jeunes feuilles et les baies, faire du vin, du vinaigre, de l'eau-de-vie et de l'huile...

«On prend la grappe dans la main, on coupe avec le sécateur. Ensuite, on enlève les grains avec de la pourriture et on les laisse au pied du cep. Les raisins qui sont secs, c'est pas grave, on les garde. On pose doucement la grappe dans le panier.»

**+web**  
 Pour connaître les crus de Seine-Saint-Denis  
[tourisme93.com/vignes-seine-saint-denis.html](http://tourisme93.com/vignes-seine-saint-denis.html)

# Chrono À vos sécateurs !

La Seine-Saint-Denis compte une dizaine de vignes.  
 Mardi 4 octobre, c'était jour de vendanges à Épinay-sur-Seine.

✦ Par **Georges Makowski** 📷 Photographies **Sylvain Hitau**



Le cépage est un pinot gris, un raisin adapté aux régions du nord, utilisé en Alsace et en Allemagne. Il donne un vin blanc à la belle couleur jaune dorée, charpenté, rond et long en bouche.

Dans les rangées, écoliers et personnes plus âgées se mélangent. Les anciens sont venus prêter main forte aux plus jeunes mais le plaisir du contact avec la nature reste le même.

Sur place, premier pressage et premier jus! En moyenne, la vigne d'Épinay donne de quoi remplir 700 bouteilles de 50 cl, vendues aux enchères pour aider les associations caritatives de la ville.





## Le point de vue de...

Nadège  
Abomangoli

Vice-présidente chargée  
de la politique de l'habitat

« L'essence du service public est de venir en aide à tous, et particulièrement à ceux qui sont en difficulté. Même dans un cadre financier contraint, même avec un nombre croissant de population en détresse, la Seine-Saint-Denis met un point d'honneur à venir en aide aux plus vulnérables. Elle imagine des solutions, mobilise ses partenaires pour que ces personnes retrouvent des conditions de vie dignes. Le logement est l'étape indispensable pour que ces familles trouvent la voie de l'insertion et de l'autonomie, que leurs enfants puissent se bâtir un avenir. Voilà ce que doit être un service public de qualité ! »

## Solidarité

# Améliorer l'hébergement des familles

Chargé de la mise à l'abri de certaines familles en difficulté, le Département s'engage pour une meilleure qualité d'hébergement avec des solutions alternatives.

**Les Départements sont en charge de la protection de l'enfance.** Ils sont responsables de la mise à l'abri et de l'hébergement de mineurs et de mères isolées avec enfants de moins de trois ans et de familles bénéficiant d'une mesure de protection de l'enfance qui sont mal logés.

Très souvent, ces familles se retrouvent à l'hôtel, trop longtemps. Cette situation ne satisfait ni les acteurs sociaux, ni les personnes hébergées, ni le Département. Celui-ci propose de nouveaux modes d'hébergement décents pour ces familles, qui reposent sur un accompagnement social renforcé. Une association gère la location des logements et guide les familles vers l'insertion sociale et professionnelle pour qu'elles puissent accéder à un logement social classique.

Pour cela, le Département met à disposition un appartement T7, qui sera rénové et aménagé pour accueillir deux familles. Il examine également ses disponibilités foncières pour implanter des logements modulables permettant d'héberger une trentaine de familles avec enfants.

Le Département s'est également adressé aux bailleurs sociaux. Deux d'entre eux (l'Office public de l'habitat 93 et Osica) vont réserver dix logements chacun, mis à disposition de familles qui contribueront au financement du loyer et se prépareront ainsi à intégrer un logement autonome. En multipliant les solutions alternatives, la Seine-Saint-Denis cherche à faciliter la réinsertion des familles en difficulté tout en réduisant les coûts humains, sociaux et financiers. ★ Georges Makowski



## Que fait la Seine-Saint-Denis pour...

# ... développer une économie humaine et équitable ?

Novembre, Mois de l'économie sociale et solidaire (ESS). Zoom sur l'un des 115 projets labélisés ESS et soutenus par le Département de la Seine-Saint-Denis.

**Faire d'un ancien garage du centre-ville de Saint-Denis** le moteur d'un lieu qui porte « *les convictions de l'économie sociale et solidaire (ESS) et de l'artisanat local* », c'est le pari des trois fondateurs et co-gérants de la coopérative Pointcarré (\*), qui a ouvert ses portes en septembre dernier dans la cité royale. C'est l'un des 115 projets soutenus, depuis 2012, par le Département, qui a investi plus d'un million d'euros dans un secteur de plus en plus porteur, avec ses 31 900 salariés et ses 2 800 entreprises. La coopérative Pointcarré travaille

pour le moment avec six salariés dont trois co-gérants. À chacun son étage et sa spécialité, dans 400 m<sup>2</sup> répartis sur trois niveaux qu'ils ont rénovés, tout à côté du musée d'art et d'histoire.

### Magasin généraliste

Au premier, Carine Tontini a posé les bases « *d'un grand magasin généraliste* » approvisionné avec des produits d'origine locale ou en lien avec le territoire. En prime, un zinc pour se retrouver autour du café Esperanza, issu du commerce équitable

et torréfié à Saint-Denis.

Au second, Elie Prévéral anime un espace de « *coworking* » avec bureaux partagés, issus du recyclage. « *Un lieu pour rompre l'isolement professionnel des entrepreneurs individuels, les aider aussi à réfléchir et créer des projets en commun* », expose-t-il.

### La machine et l'artisan

Le troisième niveau est le domaine de Pierre-Alexandre Savignac, peuplé d'imprimantes 3D, de fraiseuses numériques ou d'outils de découpe au laser. Formations et locations sont proposées dans ce *fab lab*. « *L'objectif, c'est d'accompagner l'usage de ces outils, que la machine ne vole pas le travail de l'artisan mais l'accompagne dans les tâches les plus pénibles pour qu'il puisse se concentrer sur les aspects les plus créatifs.* » Trois étages, trois activités mais une même philosophie pour les six employés de la coopérative : « *Ce qu'on veut, c'est démontrer que l'économie peut également s'appuyer sur des projets humains, écologiques et avec de l'équité* », résume Elie Prévéral.



Pour le moment, 25 coopérateurs sont déclarés. Mais il est toujours temps de devenir sociétaire – la valeur de la part sociale est de 50 euros – afin de «faire aussi vivre l'idée», conclut Elie Prévéral, que le développement économique ne passe pas que par des grands groupes. A côté de la croissance économique de ce lieu, le développement de la vie coopérative est aussi un enjeu pour nous. Le Pointcarré sera aussi ce qu'en feront les habitants du territoire». ★ Frédéric Haxo

\*[pointcarre.coop](http://pointcarre.coop)



## Un mois solidaire et olympique

C'est le 3 novembre, dans la salle des séances du Conseil départemental, que sera lancé le Mois de l'économie sociale et solidaire en Seine-Saint-Denis. Au programme, une table ronde sur le thème: « Comment associer les acteurs de l'ESS à une candidature responsable pour les Jeux de 2024? » Pour mémoire, le Mois de l'économie sociale et solidaire est une opération d'ampleur nationale dont ce sera la 9<sup>e</sup> édition cette année. Son objectif: donner la parole aux acteurs qui œuvrent au quotidien pour une économie échappant à la seule logique marchande.

### + web

Le programme de l'ensemble des événements du Mois de l'ESS sur [lemag.seinesaintdenis.fr/](http://lemag.seinesaintdenis.fr/)

389

FICHE PRATIQUE

## ★ MICROCRÉDIT PROFESSIONNEL

Le Conseil départemental s'engage auprès de l'Adie pour financer et accompagner les créateurs d'entreprises n'ayant pas accès au crédit bancaire.

### Pourquoi ?

L'Adie (Association pour le Droit à l'Initiative Économique) aide les personnes exclues du système bancaire à créer leur propre entreprise. Tous les types de projets sont susceptibles d'être financés. Les critères de décision sont la capacité et la détermination du futur créateur d'entreprise, la viabilité de son projet et bien entendu sa résidence ainsi que celle de l'entreprise créée dans le département de Seine-Saint-Denis.

### Quelle aide ?

Prêt jusqu'à 12 000 €. Durée d'emprunt: jusqu'à 24 mois, de façon à permettre des échéances modérées et à rembourser le capital rapidement. Le taux d'intérêt est similaire à celui pratiqué par les banques. Les bénéficiaires sont suivis et accompagnés pour la réalisation de leur projet.

Pour plus de renseignements rendez-vous sur le site de l'Adie: [adie.org](http://adie.org)





*Ils et elles  
font  
la Seine-  
Saint-Denis*

« *Petit, j'ai toujours fréquenté des gens de milieux différents du mien. En faisant Swagger, c'était comme si je retrouvais ces gens que je n'avais pas vus depuis longtemps. »*

Olivier Babinet, réalisateur



★ **Olivier Babinet**

# À l'auteur d'enfants

Le 16 novembre sort *Swagger*, le film d'Olivier Babinet. Il donne la parole à des collégiens d'Aulnay pour notre plus grand bonheur. Ils ont du style, du swagg, de l'humour et du cœur. *Swagger*, un film que vous n'oublierez jamais.

† Propos recueillis par **Isabelle Lopez**  
📷 Photographies **Nicolas Moulard**

## **Pourquoi teniez-vous tant à faire ce film ?**

C'est vrai, je tenais beaucoup à faire ce film. En travaillant avec ces enfants, en les observant, il est devenu évident pour moi de faire un film sur eux. C'est comme si ce projet m'avait dépassé... qu'il était plus grand que moi. Il fallait que j'enregistre leurs paroles, que je leur rende hommage. Il fallait que les gens oublient leurs peurs irrationnelles, leurs fantasmes sur les gamins de cité et les voient comment ils sont vraiment. Avec *Swagger*, j'ai régénéré ma vision du monde.

## **Pourquoi avoir filmé ces enfants plutôt que de jeunes acteurs ?**

Les films déjà réalisés sur les enfants des cités, sur les collégiens partent toujours du point de vue des adultes et portent un regard condescendant. Il s'agit de les nourrir de culture classique, de les élever, d'élever leur âme. Pour *Swagger*, je voulais partir d'eux... J'étais curieux de ce qu'ils avaient à dire, tout simplement.

J'ai fait le pari que ce soit intéressant. Leur énergie a irrigué ce film complètement.

## **Des années d'immersion fortes en émotions ?**

Ces deux années à Aulnay ont été très fortes. Des fois, je rentrais du collège, je racontais ma journée... et je me mettais à pleurer. Quelque chose me bouleversait. La tristesse de cet endroit en hiver. La dureté de l'environnement, de l'architecture. Quand on prend le RER, le bus et qu'on traverse les cités alentour, c'est très rude. Et puis... il y a les histoires que j'ai pu entendre.



**“Swagger est un film rythmé, spectaculaire, marrant. Je ne me suis fixé aucun dogme. Je m'efforce d'être libre.”**

## **Et pourtant votre film est très drôle ?**

C'est ma manière de parler des choses. Je veux qu'on passe un bon moment et que, en luccédé, nos préjugés en prennent un coup. Ma monteuse me dit que je sais parler de choses tristes avec humour. Et ces enfants ont beaucoup d'autodérision... pour ne pas se laisser faire. Leurs propos sont incisifs. Ce sont des enfants lucides, très vifs.

## **Et dans 20 ans, vous retourneriez les filmer ?**

Ce que j'ai un petit peu dans un coin de ma tête, c'est de faire un film sur des adolescents blancs dans une région où on vote beaucoup Front national. J'aimerais bien réussir à faire le même film et réussir à aimer ces enfants aussi... Ce serait comme un pendant de *Swagger*.

## **Vous faites partie de l'aventure In Seine-Saint-Denis... une suite logique de Swagger ?**

J'étais honoré qu'on me propose d'être ambassadeur de ce département. Même si je trouve ça étonnant de me faire adopter par la Seine-Saint-Denis (Olivier Babinet est un Strasbourgeois vivant à Paris, NDLR). Mais à force d'y avoir trainé mes guêtres... Grâce à In Seine-Saint-Denis, j'ai fait des rencontres, j'ai pu mettre des gens en contact. C'est concret. Si ça se traduit par une vraie volonté politique... génial ! ★



ALICE DIOP

## La caméra à fleur de peau

Quand on lui demande pourquoi ses documentaires portent sur la Seine-Saint-Denis, Alice Diop répond : « Sans doute que je me sens la responsabilité de tirer ce territoire de son invisibilité et de contrer une surenchère médiatique qui l'enferme souvent dans les caricatures du fait divers. » Elle qui a découvert « la puissance du documentaire » en fac de sociologie, y parvient plutôt bien. *La Permanence*, filmé dans la consultation du Dr Geeraert à l'hôpital Avicenne à Bobigny humanise la souffrance des migrants. Avant ça, *La Mort de Danton*, sur le parcours d'un jeune comédien de la Cité des 3 000 au cours Simon ou *Vers la tendresse*, où des jeunes de banlieue parlaient de l'amour, dépassaient eux aussi les habituels stéréotypes. Alice Diop, ou l'art de filmer la complexité de façon simple.

+ web  
Portrait sur *lemag.seinesaintdenis.fr/391*



« Depuis la périphérie, on voit mieux le centre. La filmer, c'est avoir une vision d'ensemble sur la société »



SARAH OUATTARA

## Samara sur un plateau

Arrivée au tournant de la trentaine, Sarah Ouattara décide de créer sa propre conciergerie, Samsara. Le principe ? Proposer aux PME, pour 15 euros par salarié et par mois, une gamme de services étendus, tous produits en Seine-Saint-Denis. Rompue aux dispositifs locaux, elle passe par une formation Créajeune avant de lancer son entreprise dans la couveuse Astrolabe. Ses premiers clients ? Plaine Coworking à Aubervilliers et la Pépinière de La Courneuve. « J'ai fait découvrir à leurs salariés des repas brésiliens, berbères, africains... tous concoctés dans des restaurants du coin. » Elle a aussi mobilisé pour eux un laveur de voitures de Villetaneuse ou encore une ostéopathe. Son prochain objectif ? Embaucher à Samara, avec l'aide d'associations, des personnes éloignées de l'emploi.

« Une de mes fiertés : un lectorat à 60% masculin. Le sport féminin intéresse hommes et femmes ! »

AURÉLIE BRESSON

## Championne de lancer de magazine

« *Les Sportives!* », s'est écriée Aurélie Bresson en pleine nuit. « À partir du moment où j'ai trouvé le titre du magazine, tout était clair et s'est déroulé sans à-coups. » Après quelques années de travail dans le sport et la communication, la jeune Pantinoise était révoltée par le manque d'intérêt de la presse pour le sport au féminin. Elle se lance, faisant appel à des connaissances pour dessiner la ligne graphique, s'inspire des titres qu'elle apprécie... Pas de conseils pour maigrir mais un mélange de témoignages d'amoureuses du sport, de dossiers d'actualité et de portraits. « *Les sportives ont souvent des histoires extraordinaires. Vu le peu d'aide dont elles disposent, elles déploient des trésors d'énergie et d'organisation pour pratiquer leur passion.* » Autant qu'Aurélie pour lancer son magazine ! [les-sportives-mag.fr](http://les-sportives-mag.fr)



« Samara me permet de contribuer au développement local d'un territoire auquel je suis très attachée. »



## Ma Seine-Saint-Denis



### Le nouveau visage du canal de l'Ourcq à Pantin

«Je suis fascinée par l'endroit et par tout ce travail architectural de réaménagement des Magasins généraux. Cet ancien lieu industriel a été magnifié, comme ce fut le cas pour les Grands Moulins de Pantin. L'esthétique de l'abandon m'a toujours intéressée. Et puis il y a le canal, qui ouvre une ligne d'horizon et une perspective d'évasion très agréable. Loin de ces horribles nationales, un nouveau territoire est en train de naître. C'est assez réjouissant. Dès que possible, j'y retournerais pour faire des photos.»



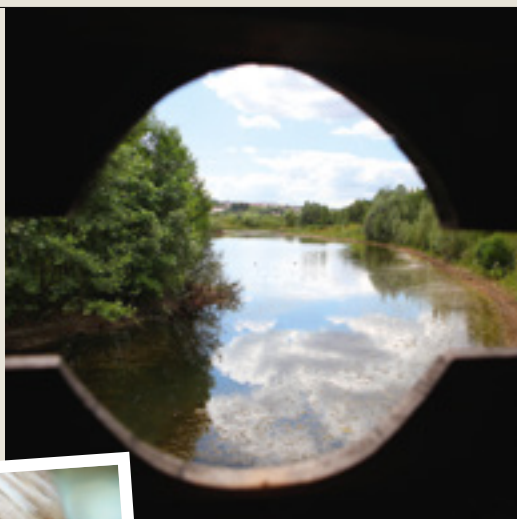
### En quatre dates

- 2000** Premier roman: *La Petite Fille aux oublies*
- 2011** Quatre prix littéraires pour *L'Enfant aux cailloux*
- 2013** *Black Coffee*, première partie d'une trilogie
- 2016** Sortie de *White Coffee*



### Le mémorial de la Shoah à Drancy

«C'est un des endroits les plus importants de la Seine-Saint-Denis. Chaque élève devrait y aller obligatoirement. Ce musée est passionnant. On y respire le souvenir, pour comprendre ce qu'il ne faudra plus jamais faire. Une belle leçon d'histoire et un lieu de paix où l'on va se recueillir. Ce n'est pas glauque, il y a des arbres, de la vie, du vent mais toujours des barreaux aux fenêtres du rez-de-chaussée, là où étaient parqués des êtres humains.»



### Le parc de la Haute-Île à Neuilly-sur-Marne

«Voilà notre rendez-vous familial préféré. C'est aussi le lieu de promenade de notre golden retriever, qui a inspiré le personnage du chien Bonny dans *Black Coffee*. Avec mon fils, nous allons nous cacher dans une petite cabane au bout d'une jetée pour observer la faune et la flore des étangs. On y écoute le chant d'amour des crapauds, on y cueille des framboises. C'est un lieu hors du temps qui me rappelle mon enfance dans les forêts de Nancy.»

## Sophie Loubière

Installée en Seine-Saint-Denis depuis 10 ans, l'écrivaine et scénariste Sophie Loubière (qui vient de publier *White Coffee*, un polar pour vos nuits blanches) aime y puiser son énergie...

† Propos recueillis par **Sabine Cassou**

📷 Photographies **Franck Rondot, Daniel Ruhl, Sylvain Hitau**

**+web**

Partez à la découverte de *White Coffee*, sur [lemag.seinesaintdenis.fr/](http://lemag.seinesaintdenis.fr/)  
**392**





**MATHIEU HANOTIN,**  
Député de Seine-Saint-Denis, Conseiller départemental délégué aux sports et aux grands événements,  
Président du groupe



**GRUPE « SOCIALISTES, RADICAUX ET GAUCHE CITOYENNE »**  
***A vos Parcs, c'est parti en Seine-Saint-Denis on agit !***

**P**our la 1ère fois de l'histoire du Département, nous avons décidé de consacrer, de 2016 à 2020, **54 millions d'euros pour moderniser et aménager nos 8 parcs départementaux.**

Vous êtes plus de 8 millions de visiteurs chaque année à traverser ces parcs à pieds, à vélo ou en poussette. Bientôt vous profiterez de nouveaux espaces de jeux, de sport et d'une plus large offre d'activités culturelles. Alors

que la Région préfère augmenter le prix du pass Navigo ou prendre des mesures régressives dont pâtissent directement les Séquano-Dionysiens, nous, au contraire, agissons pour améliorer votre quotidien. Nous estimons que l'accès aux parcs est un droit pour tous, raison pour laquelle nous avons fait le choix d'investir massivement pour les moderniser.

**COORDONNÉES**  
Conseil départemental,  
3 esplanade Jean-Moulin  
93000 Bobigny  
groupe.socialiste.cg93@gmail.com  
**01 43 93 93 53**  
Fax : 01 43 93 77 50

**LES ÉLUÉS DU GROUPE**  
Nadège Abomangoli  
Emmanuel Constant  
Michel Fourcade  
Daniel Guiraud  
Mathieu Hanotin  
Bertrand Kern  
Florence Laroche  
Frédéric Molossi  
Zainaba Said-Anzum  
Magalie Thibault  
Stéphane Troussel  
Corinne Vallis



**FREDERIQUE DENIS**  
Présidente de groupe



**EELV, EUROPE ÉCOLOGIE LES VERTS**  
***A vos parcs ! : Faisons entrer la nature dans la ville !***

**F**orts de leur richesse, nos parcs départementaux bénéficient du label Européen « **Natura 2000** » et sont classés comme de **remarquables réserves de biodiversité.** Nous saluons les nouvelles orientations et l'investissement du Département pour les remettre à niveau, tant pour la qualité environnementale que pour l'amélioration de l'accueil du public. Pour autant, au-delà de certaines activités proposées qui nous semblent peu adaptées (ex. :

skate-park...), nous appelons à la vigilance sur l'**aménagement des abords** des parcs et plus précisément sur la transition entre la nature d'un côté et les constructions immobilières de l'autre. Nous écologistes, nous attacherons à ce que les parcs entrent dans la ville et que ce ne soit **pas la ville qui entre dans les parcs !**

**COORDONNÉES**  
Conseil départemental  
3 esplanade Jean-Moulin  
93000 Bobigny  
groupe.ecologiste.cd93@gmail.com

**LES ÉLUÉS DU GROUPE**  
Nadège Crosbois,  
Frédérique Denis



**ABDEL SADI**  
Vice-président chargé des relations internationales et européennes,



**GRUPE COMMUNISTE, CITOYEN, FRONT DE GAUCHE, POUR UNE TRANSFORMATION SOCIALE ET ÉCOLOGIQUE**  
***Redistribuer les richesses, c'est urgent !***

**A**u congrès des départements de France, M. Baylet, ministre des Collectivités locales, a promis 200 M € pour les départements mis en difficultés par le RSA. Bien peu face au 1,7 Md € que l'Etat nous doit à ce titre. Chasser les fraudeurs, baisser le montant du RSA ou le conditionner à du bénévolat comme le prône la droite n'effacera jamais ce désengagement de l'Etat, obsédé par la réduction des dépenses publiques. **Nous estimons**

**URGENT de faire d'autres choix politiques et de prendre l'argent là où il est.** En Seine-Saint-Denis, l'Etat offre chaque année plus de 100 M € d'allègements de charges aux entreprises par le biais du CICE, sans effet sur le chômage mais à la grande joie des sociétés du CAC 40 enregistrant 40 Md € de bénéfices depuis 6 mois. **Des moyens, il y en a pour la justice sociale. C'est une affaire de courage politique.**

**COORDONNÉES**  
Conseil départemental  
Hôtel du Département  
93006 Bobigny Cedex  
groupe-communiste-cg93@wanadoo.fr  
elusfrontdegauchecg93.fr  
**Tel : 01 43 93 93 68**  
Fax : 01 41 50 11 95

**LES ÉLUÉS DU GROUPE**  
Dominique Attia  
Pascal Beaudet  
Belaïde Bedreddine  
Silvia Capanema  
Dominique Dellac  
Meriem Derkaoui  
Pascale Labbé  
Pierre Laporte  
Abdel-Madjid Sadi  
Azzedine Taïbi





**SYLVIE PAUL**  
Conseillère  
départementale  
du canton de  
Clichy-sous-Bois /  
Livry-Gargan



## LE GROUPE LES RÉPUBLICAINS

### **La défense de l'environnement : un combat collectif !**

Notre Département possède des parcs qui permettent aux habitants de s'évader ou de s'épanouir. Si nous avons voté à l'unanimité un plan de modernisation de nos huit parcs, c'est pour les adapter à la fréquentation grandissante, aux nouveaux modes de vie et aux aspirations des citoyens. Mais nous restons attentifs aux activités et projets qui y seront développés pour ne pas dénaturer ces espaces de vie apaisants. Nous consi-

dérons en effet que ces trésors verts doivent être protégés, défendus et sécurisés.

Tout comme nous avons été au cœur du combat afin de sauver le Parc de la Poudrerie en mettant la pression sur l'Etat pour qu'il tienne ses engagements financiers.

La gauche n'a pas le monopole de la défense de l'environnement, et nous tenons à prendre toutes nos responsabilités sur la question de l'Ecologie.

#### COORDONNÉES

3, esplanade Jean-Moulin  
93 006 Bobigny Cedex  
@Républicains\_93  
01 43 93 93 42

#### LES ÉLU.E.S DU GROUPE

Jean-Michel Bluteau  
Mohamed Ayyadi  
Christine Cerrigone  
Michèle Choulet  
Katia Coppi  
Gaëtan Grandin  
Stephen Hervé  
Séverine Maroun  
Vijay Monamy  
Sylvie Paul  
Marie-Blanche Piétré  
Martine Valleton



**AUDE LAGARDE**  
Présidente de groupe



## LE GROUPE UDI-MODEM

### **Oui aux JO mais pas aux impôts à gogo !**

Si les Jeux Olympiques de Paris 2024 représentent une aventure populaire formidable que nous soutenons, ils doivent s'accompagner d'investissements publics durables financés par l'État. Le Département va financer 67,4 millions d'euros pour les JO, soit 230 euros par foyer fiscal. Mais, c'est à l'État de prendre ses responsabilités et d'assumer le coût de cet événement national et mondial. Ce n'est pas aux contribuables de

Seine-Saint-Denis d'en assurer le financement ! On peut donc s'attendre à une autre hausse d'impôts pour compenser cette nouvelle dépense. D'autant que, la majorité PS/PC ne tient pas ses promesses, car contrairement à ce qu'elle avait annoncée, les Séquano-Dionysiens qui ont reçu leur avis d'imposition de la taxe foncière ont constaté une augmentation +10,4% de cet impôt départemental !

#### COORDONNÉES

groupe.udi.cg93@  
gmail.com  
UDI Conseil  
départemental de  
la Seine-Saint-Denis  
@UDI\_CG93  
www.udi-cg93.fr  
01 43 93 47 53

#### LES ÉLU.E.S DU GROUPE

Aude Lagarde  
Hamid Chabani  
Yvon Kergoat  
Gérard Prudhomme



**HERVÉ CHEVREAU**  
Président  
de groupe

## GROUPE CENTRISTE

### **Votez pour Alain JUPPÉ, les 20 et 27 novembre !**

Les dimanches 20 et 27 novembre 2016, les Français choisiront le candidat de la droite et du centre à l'élection présidentielle de 2017. Finalement, cette primaire comptera 7 candidats. Nous soutenons Alain JUPPÉ pour plusieurs raisons.

Tout d'abord, il connaît les rouages de l'État, puisqu'il a été Premier ministre. Il est donc à même de mener efficacement les réformes dont la France a tant besoin. Ensuite, il a effectué un

travail remarquable en tant que Maire de Bordeaux, pour transformer sa ville. Cette expérience réussie explique l'engagement de nombreux élus locaux, en sa faveur. Enfin, sa modération lui permettra de rassembler largement les Français.

Alors trouvez votre bureau de vote sur [www.pimaire2016.org/ou-voter](http://www.pimaire2016.org/ou-voter) et votez pour Alain JUPPÉ, les 20 et 27 novembre !

#### COORDONNÉES

groupecentriste93  
@gmail.com

#### LES ÉLUS DU GROUPE

Hervé Chevreau  
Marie Magrino



La Bourse du travail de Bobigny (à droite) et le siège de *L'Humanité* (à gauche), ont été dessinés par Oscar Niemeyer.

# Oscar Niemeyer, magicien du béton

Oscar Niemeyer, le dernier monument de l'architecture mondiale du 20<sup>e</sup> siècle, a bâti en Seine-Saint-Denis deux bâtiments, la Bourse du travail à Bobigny et le siège du quotidien *L'Humanité* à Saint-Denis.

† Par **Claude Bardavid**

📷 Photographies **Michel Moch**

**Cet été, si vous avez suivi les JO à la télé**, vous avez pu découvrir le sambodrome – imaginé en 1984 par l'architecte pour accueillir le plus fameux carnaval au monde – lors des épreuves de tir à l'arc et l'arrivée du marathon.

Oscar Niemeyer n'aura pas pu vivre cet événement planétaire. Le 5 décembre 2012, il s'éteint à l'âge de 104 ans, laissant derrière lui une œuvre considérable dans son propre pays mais également en France, terre d'exil durant la dictature militaire, où il a construit quelques ouvrages majeurs.

Outre le siège du Parti communiste français à Paris (1980), des immeubles de bureaux à Fontenay-sous-Bois, la maison de la culture au Havre – appelée le Volcan –, il érige en Seine-Saint-Denis la Bourse

du travail à Bobigny (1978) et le siège du quotidien *L'Humanité* à Saint-Denis (1989). Au total, il a réalisé plus de 600 projets dans le monde et donné son nom à l'espace qui accueille les événements culturels et politiques au siège de la place du Colonel-Fabien, à Paris.

## Le siège de *L'Humanité*

Le style fait l'homme, dit-on... Pour définir au mieux le travail de Niemeyer, on peut rappeler les constructions en béton, les murs blancs, le verre et les formes arrondies qui rappellent, disait-il, le corps des femmes. Pour réaliser le siège du quotidien *L'Humanité* à la demande de Roland Leroy,

son directeur, l'architecte brésilien conçoit un bâtiment qui se plie aux dimensions et à l'ordonnement de la façade et ménage des vues sur la basilique Saint-Denis, toute proche. Niemeyer va concevoir un bâtiment en forme de Y, une fois encore tout en courbes, avec une volute marquant l'entrée du bâtiment.

En 2007, l'État accorde conjointement la protection au titre des monuments historiques au siège du journal, à la Bourse départementale du travail et au siège du Parti communiste français. Aujourd'hui, le journal occupe d'autres locaux à Saint-Denis. « *Le vocabulaire plastique du béton*

« Ce qui me plaît le plus dans le béton, c'est sa générosité... »

*est tellement fantastique que tout a changé depuis. Grâce à sa légèreté, un monde aux formes nouvelles a surgi. Ce qui me plaît le plus dans le béton, c'est sa générosité. C'est le béton qui suggère la courbe en architecture et qui souvent l'impose »,* disait-il.

### La Bourse du travail

En 1972, le Conseil général de la Seine-Saint-Denis rend public son projet de bourse départementale du travail à Bobigny. Deux ans plus tard, le permis de construire est définitivement délivré et, en 1975, Jean-Maur Lyonnet, jeune architecte stéphanois, est recruté comme architecte d'opération pour suivre les chantiers de l'agence créée par Niemeyer en France.

Le 2 mai 1978, la Bourse départementale du travail est inaugurée par Georges Valbon, président du Conseil général. Véritable signal urbain, « *libre et lyrique* », l'auditorium « *caractérise l'ensemble* » du bâtiment, selon les propres termes d'Oscar Niemeyer.

L'architecte y insufflé une exubérance toute en courbes et en sensualité. Il innove d'un point de vue esthétique mais aussi structurel, en donnant au béton une plasticité et une poésie jusque-là inconnues.

« *Simple et économique* » selon l'architecte, le bâtiment de bureaux est, lui, un sobre immeuble sur pilotis, paré en façade d'un mur-rideau de verre teinté, scandé de fins meneaux de béton blanc.

Si l'occasion se présente de découvrir l'intérieur l'un de ces deux bâtiments, par exemple lors des Journées européennes du patrimoine, n'hésitez pas : ils font partie de la richesse de notre département. ★



### Une étude diagnostic sur la Bourse du travail

Le Conseil départemental de la Seine-Saint-Denis s'est récemment engagé dans la voie de la réhabilitation de ce bâtiment, protégé au titre des monuments historiques, afin qu'il puisse, dans les années à venir, recouvrer son aspect original.

À cet effet, une étude a été lancée. La première phase de la mission permet d'établir un diagnostic patrimonial de l'ensemble du bâtiment. Une analyse historique a été menée : la collecte de tous les documents d'archives identifiés par le service du patrimoine culturel doit permettre de retrouver les dispositions d'origine du bâtiment.

Dans un deuxième temps, un état sanitaire du bâtiment et de ses abords est réalisé. Des planches graphiques seront réalisées afin de faire émerger les modifications ayant transformé le bâtiment depuis sa construction, un rapport mettra en évidence comment respecter le patrimoine que constitue ce bâtiment. Après validation par le comité technique de suivi, un plan pluriannuel d'intervention pourra être envisagé dans le cadre d'une restauration globale du lieu.



**Le Département de la Seine-Saint-Denis vous présente**



Invitation également  
téléchargeable sur  
[seine-saint-denis.fr](http://seine-saint-denis.fr)

**30 NOV.  
5 DÉC.  
SALON  
DU LIVRE  
ET DE  
LA PRESSE  
JEUNESSE**  
#INSEINESAINTDENIS  
MONTREUIL  
[WWW.SLPJ.FR](http://WWW.SLPJ.FR)



BelleVie 2016 - Illustration: Jeanne Le Ruz



Le Conseil départemental  
de la Seine-Saint-Denis  
a le plaisir de vous offrir

**UNE ENTRÉE  
GRATUITE  
AU SALON\***



SLPJ930002



\* Valable pour 1 visite/1 personne, toute sortie est définitive | Espace Paris-Est-Montreuil - 128, rue de Paris à Montreuil | Métro ligne 9 arrêt Robespierre (sortie 2, rue Barbès) | Bus 102 Place Gambetta-Gare de Rosny/arrêt Sorins | Cette invitation est à découper et à présenter aux entrées du Salon, sans passer par les caisses: rue Étienne-Marcel | L'entrée au Salon est gratuite pour les - de 18 ans, les demandeurs d'emploi, les handicapés et leur accompagnateur, les bénéficiaires du RSA | Gratuit pour tous les mercredi 30 novembre et jeudi 1<sup>er</sup> décembre de 9h à 18h / vendredi 2 décembre de 9h à 21h30 (nocturne).

**seine-saint-denis**  
LE DÉPARTEMENT